

# UWELL



[www.myuwell.com](http://www.myuwell.com)

Manufactured by SHENZHEN UWELL TECHNOLOGY CO., LTD.

©2022 By SHENZHEN UWELL TECHNOLOGY CO., LTD., All Rights Reserved.  
Designed by UWELL Made in China



Uwelltech



Uwelltech



Uwelltech



Uwelltech



Uwell

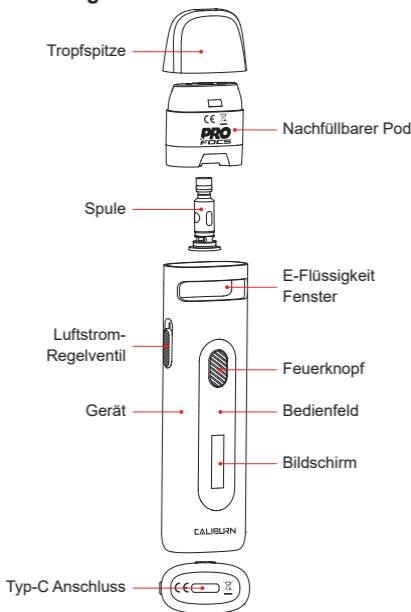
# CALIBURN

CALIBURN X Pod System  
User Manual

# CONTENTS

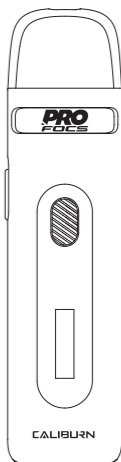
● English .....	1
● Italian .....	9
● German .....	17
● Polish .....	25
● Spanish .....	33
● Dutch .....	41
● Danish .....	49
● French .....	57

## Abbildung



## Kurzanleitung

1. Spule einsetzen.
2. Den Pod in das Gerät einsetzen.
3. Die Tropfspitze entfernen, um den Füllanschluss freizulegen.
4. E-Flüssigkeit durch den Füllanschluss einfüllen, Kappe auf den nachfüllbaren Pod setzen und 10 Minuten ruhen lassen.
5. Zum Einschalten den Feuerknopf 5 Mal innerhalb von 2 Sekunden drücken, zum Dampfen ziehen oder den Feuerknopf drücken.



Intelligente  
Zündkanal-Erkennung



Knopf-Sperrfunktion



Große Akku-Kapazität



Einstellbare Leistung

## Spezifikationen

- Material: PCTG, AL6063
- Abmessungen: 107.4 mm × 27.5 mm × 15.6 mm
- Nettogewicht: 46 g
- E-Flüssigkeit Kapazität: 2 ml
- Ausgangsleistung: 5 W - 20 W
- Spulenspezifikationen:
  - FeCrAl UN2 Meshed-H 0.8 Ω CALIBURN G Spule
  - FeCrAl UN2 Maschen-H 1.2 Ω CALIBURN G2 Spule
  - FeCrAl 1.0 Ω CALIBURN G Coil (separat erhältlich)
- Akku-Kapazität: 850 mAh

## Die Verpackung enthält

- 1 × CALIBURN X Gerät
- 1 × CALIBURN X Leere Patrone
- 1 × UN2 Meshed-H 0.8 Ω CALIBURN G Spule (vorinstalliert)
- 1 × UN2 Meshed-H 1.2 Ω CALIBURN G2 Spule (Ersatz)
- 1 × Typ-C Ladekabel
- 1 × Bedienungsanleitung

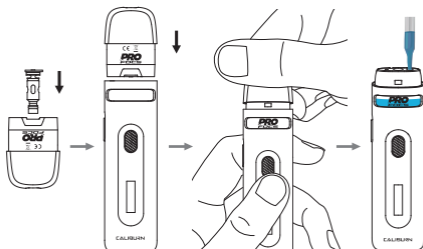
## Funktionen

1. Nachfüllbarer Pod mit Magneten, einfach und praktisch.
2. Kompatibel mit Caliburn G Spulen.
3. Ein beispielloses Dampferlebnis wird durch die geschützte PRO-FOCS-Aroma-Testtechnologie von UWELL erreicht.
4. Stabile, sichere und zuverlässige Leistung wird durch einen eingebauten Sicherheitsmechanismus gewährleistet.
5. Elegantes Aussehen, Aluminium-Legierung, einteilige Formung. Ergonomisches Design für einen leichteren Griff.
6. Sandgestrahlte Oxidationsoberfläche mit eleganten Farben.
7. Akku-Kapazität ist 850 mAh.
8. Typ-C Schnellladung, Akku-Aufladung bis zu 90% in einer Stunde.
9. Großes E-Flüssigkeit-Fenster ermöglicht dem Benutzer eine leichte Überprüfung des "MIN"-Standes.
10. OLED-Bildschirm, regelbare Leistung, regelbarer Luftstrom, einfach zu bedienen.
11. Ausgestattet mit intelligenter Zündkanal-Erkennung.
12. Knopf-Sperrfunktion vermeidet falsches Auslösen.

# Anweisungen

## 1. Pod befüllen

- Spule einsetzen.
- Den Pod in das Gerät einsetzen.
- Die Tropfspitze entfernen, um den Füllanschluss freizulegen.
- Mit E-Flüssigkeit füllen.
- Mit der Kappe die Tropfspitze verschließen.



### **Achtung:**

- Beim Einsetzen einer Spule darauf achten, dass die Spule auf den Aufnahmeschlitz in der Patrone ausgerichtet ist.
- Beim Einfüllen von E-Flüssigkeit bitte den roten Füllanschluss nutzen. Die E-Flüssigkeit nicht durch den Luftkanal in der Mitte einfüllen.
- Patrone nicht ohne Kappe belassen. Nach dem Befüllen die Kappe der Tropfspitze fest aufsetzen, um ein Auslaufen der E-Flüssigkeit zu vermeiden.
- Nach der ersten Befüllung mit E-Flüssigkeit bitte 10 Minuten ruhen lassen, um ein Verglühen der Spule zu vermeiden.
- Bitte mit E-Flüssigkeit nachfüllen, wenn sie den "MIN"-Stand erreicht.

## 2. Luftstrom regeln

Das seitliche Luftstromregelventil schieben, um den Luftstrom einzustellen.



## 3. Spule austauschen

- Die verbrauchte Spule aus der Patrone entfernen und eine neue einsetzen.
- Nach dem erstmaligen Befüllen einer neuen Pod-Patrone den Pod bitte 10 Minuten ruhen lassen, um ein Verglühen der Spule zu verhindern.

## Geräteanleitung

### 1. Einschalten/Ausschalten

Den Feuerknopf 5 Mal innerhalb von 2 Sekunden drücken, um das Gerät ein- bzw. auszuschalten. Der Bildschirm zeigt beim Einschalten "UWELL" und beim Ausschalten "Goodbye" an.



### 2. Standby

Das Gerät schaltet nach 8 Sekunden ohne Bedienung in den Standby-Modus.

### 3. Dampfdauer

Das Gerät zeigt die Warnung "OVER 8S!" an und stoppt die Ausgabe, wenn mehr als 8 Sekunden lang gedampft wird.



### 4. Sperren/Entsperren

Den Feuerknopf 2 Mal hintereinander drücken, um den Feuerknopf zu sperren bzw. entsperren.



### 5. Wattzahl (Leistung) einstellen

Den Feuerknopf 3 Mal hintereinander drücken, die Leistungsanzeige flackert und der Modus zur Leistungseinstellung wird aktiviert. Den Feuerknopf drücken



oder halten, die Ausgabeleistung wird von 5W bis 20W angezeigt. Wenn 3 Sekunden lang keine Bedienung erfolgt, wird der Leistungswert automatisch gespeichert. Die Leistungsanzeige hört auf zu flackern und der Modus zur Leistungseinstellung wird verlassen.



Die empfohlene Wattzahl für eine 0.8Ω-Spule beträgt 13-18W, für eine 1.0Ω-Spule 10-15W und für eine 1.2Ω-Spule 9-13W.

## 6. Puff-Zähler

Der Puff-Zähler zeichnet nur Züge auf, die länger als 1 Sekunde dauern. Das Maximum sind 999 Züge. Den Feuerknopf 4 Mal hintereinander drücken, die Puff-Anzeige flackert und der Puff-Löschmodus wird aktiviert. Ein Druck auf den Feuerknopf löscht den Puff auf 000P, und ein weiterer Druck auf den Feuerknopf bricht den Löschvorgang ab. Den Feuerknopf gedrückt halten oder 3 Sekunden lang nichts tun, die Puff-Anzeige hört auf zu flackern und beendet den Puff-Löschmodus. Die Puff-Anzeige zeigt den letzten Wert vor dem Beenden an.



## 7. Widerstand erkennen

Die Erkennung des Spulenwiderstands wird automatisch durchgeführt. Sie reicht von 0.8Ω bis 1.2Ω.

- "No Atomizer" zeigt an, dass das Gerät ohne Spule gezündet wird oder der Spulenwiderstand außerhalb des Messbereichs liegt.
- "Atomizer short" weist auf einen Kurzschluss bei zu geringem Widerstand hin.



## 8. Schutz bei schwachem Akku

"Low Battery" zeigt an, dass das Gerät bei schwachem Akku gezündet wird.



## 9. Aufladen

Bitte ein Typ-C Ladekabel und einen 5V/2A-Adapter verwenden. Während des Ladevorgangs zeigt das Akku-Symbol auf dem Bildschirm einen beweglichen Zustand an.

- Wenn das Gerät ausgeschaltet ist, schaltet sich die Anzeige nach vollständigem Aufladen aus.
- Wenn das Gerät eingeschaltet ist, schaltet sich die Anzeige nach vollständigem Aufladen nicht aus.



## **Achtung**

1. Bitte laden Sie das Gerät mit einem zertifizierten hochwertigen Adapter und einem USB-Kabel mit einem Ladestrom von 5V/2A auf.
2. Das Gerät und der Adapter können sich beim Laden erwärmen. Von brennbaren und explosiven Gegenständen fernhalten.
3. Bitte verwenden Sie ein trockenes und weiches Tuch, um den Pod zu reinigen. Von Wasser und Flüssigkeiten fernhalten.
4. Bitte entfernen Sie die Pod-Patrone und lagern Sie sie separat, wenn Sie sich in einem Flugzeug befinden, um Undichtigkeiten durch Druckänderungen zu vermeiden.
5. Bitte stecken Sie das Gerät nicht zusammen mit anderen harten Gegenständen in die Tasche, um Schäden zu vermeiden.
6. Bitte schalten Sie das Gerät aus, wenn es nicht in Gebrauch ist.
7. Bitte laden Sie das Gerät mindestens einmal im Monat auf.
8. Nehmen Sie das Gerät nicht auseinander.
9. Vermeiden Sie hohe und niedrige Temperaturen und Feuchtigkeit während des Gebrauchs oder der Lagerung, um Schäden am Gerät zu vermeiden.
10. Die Produktparameter oder Abbildungen in dieser Bedienungsanleitung dienen nur zur Veranschaulichung, bitte beziehen Sie sich auf das tatsächliche Produkt.

## **Sicherheitsanweisungen**

Bitte lesen Sie die folgenden Sicherheitshinweise sorgfältig durch, bevor Sie das Produkt zum ersten Mal verwenden.

1. Dieses Produkt ist nur für Personen erhältlich, die das gesetzliche Mindestalter zum Rauchen erreicht haben. Es ist streng verboten für kleine Kinder, schwangere Frauen und Frauen während der Stillzeit oder für Patienten mit Herzerkrankungen, hohem Blutdruck, Diabetes, Depressionen und Asthma.
2. Bitte bewahren Sie das Produkt außerhalb der Reichweite von Kindern und Haustieren auf, um Verletzungen zu vermeiden.
3. Bei der Verwendung dieses Produkts halten Sie sich bitte von brennbaren und explosiven Materialien fern, um Verletzungen zu vermeiden.
4. Das Unternehmen übernimmt keine Verantwortung für Schäden an Geräte oder Körperschäden, die durch missbräuchliche Verwendung entstehen.

## Garantie-Informationen

Bitte bewahren Sie den fälschungssicheren Code und den Kaufbeleg nach dem Kauf des Produkts auf. Die Garantiezeit beträgt 180 Tage ab Kaufdatum. Unser Unternehmen bietet Garantieservice (nur für Geräte und Zerstäuber, Spulenkopf und Pod-Patrone nicht inbegriffen).

Bitte beachten Sie, dass die folgenden Bedingungen nicht von der Garantie abgedeckt werden:

1. Überschreitung der Garantiezeit.
2. Schäden verursacht durch Verwendung, Wartung und Lagerung, die nicht den Anforderungen der Anleitung entsprechen.
3. Schäden, die nicht durch autorisierte Reparaturen verursacht werden.
4. Schäden, die nicht durch die Verwendung von Uwell-Komponenten verursacht werden.
5. Schäden, die durch höhere Gewalt verursacht werden.

## Verifizierung

1. Besuchen Sie die offizielle UWELL-Website [www.myuwell.com](http://www.myuwell.com) mit einem Smartphone oder PC.
2. Bitte geben Sie den 16-stelligen Authentifizierungscode ein, und das Ergebnis wird in wenigen Sekunden angezeigt.
3. Bitte zögern Sie nicht, UWELL per E-Mail, Telefon oder Website zu kontaktieren, um weitere Unterstützung zu erhalten.

## Kundenservice

Wir sind stolz auf die Herstellung von Qualitätsprodukten und unseren hervorragenden Kundenservice. Bei jeglichen Fragen kontaktieren Sie uns bitte unter [service@myuwell.com](mailto:service@myuwell.com).

\* UWELL behält sich das Recht auf die endgültige Auslegung der Gebrauchsanweisung vor.

\* Hiermit wird festgestellt, dass der markierbare Bereich auf dem Produkt nicht ausreicht, um CE und WEEE als Standardabmessungen zu kennzeichnen.