



CALIBURN



TENET

UWELL

CALIBURN TENET KOKO POD SYSTEM

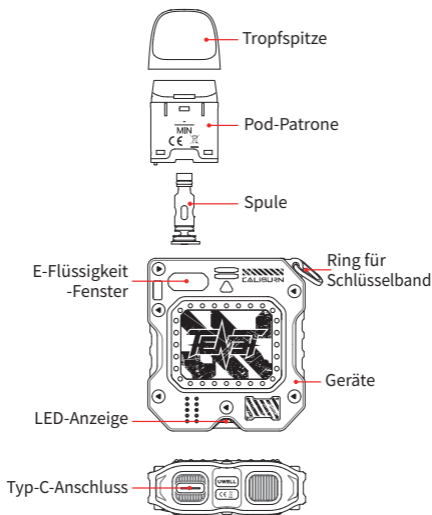
User Manual

©2022 By SHENZHEN UWELL TECHNOLOGY CO., LTD.
All Rights Reserved.

CONTENTS

- English ----- 01
- Italian ----- 06
- German ----- 11
- Polish ----- 16
- Spanish ----- 21
- Dutch ----- 26
- Danish ----- 31
- French ----- 36

Produktbeschreibung



Kurzanleitung

1. Nehmen Sie den Pod vom Gerät ab, entfernen Sie die Isolierfolie von der Unterseite des Pods, und setzen Sie ihn wieder ein.
2. Entfernen Sie die Tropfspitze und füllen Sie E-Flüssigkeit durch den roten Füllanschluss ein. Lassen Sie den Pod vor dem Gebrauch 10 Minuten ruhen.
3. Ziehen, um zu dampfen.

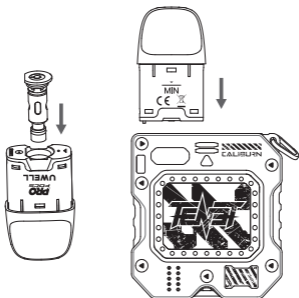
Spezifikationen

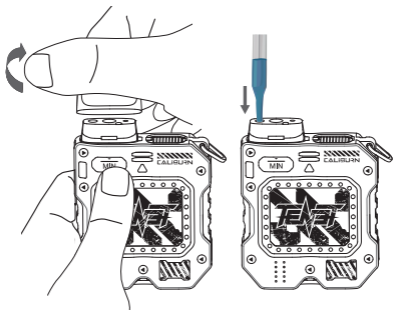
- Material: PA, Aluminium-Legierung
- Abmessungen: 73,7 mm × 50 mm × 18 mm
- Nettogewicht: 61,5 g
- E-Flüssigkeit Kapazität: 2 ml
- Ausgangsleistung: Maximal 18 W
- Spezifikationen der Spule:
FeCrAl UN2 Mesh 0,8 Ω CALIBURN G Spule
FeCrAl 1,0 Ω CALIBURN G Spule (separat erhältlich)
FeCrAl UN2 Mesh 1,2 Ω CALIBURN G2 Spule
- Batteriekapazität: 950 mAh

Anleitung

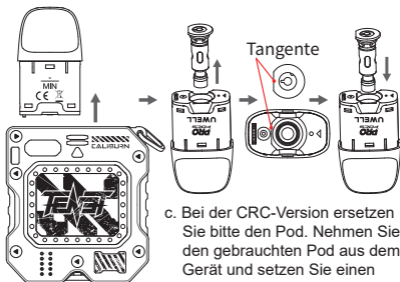
1. Befüllen des Pods und Austausch der Spule (oder des Pods)

- a. Nehmen Sie den Pod vom neuen Gerät ab, entfernen Sie die Isolierfolie von der Unterseite des Pods und setzen Sie den Pod wieder ein. Entfernen Sie die Tropferspitze in der in der folgenden Abbildung gezeigten Richtung. Füllen Sie die E-Flüssigkeit in den roten Einfüllstutzen, setzen Sie die Tropferspitze wieder ein, und das Klickgeräusch deutet auf eine ordnungsgemäße Installation hin. Lassen Sie den Pod vor dem Gebrauch 10 Minuten ruhen.





- b. Nehmen Sie den Pod vom Gerät ab und entfernen Sie die gebrauchte Spule aus dem Pod. Richten Sie die Tangente der neuen Spule an der Einführungsöffnung der Spule aus und setzen Sie die neue Spule bis zum Ende der Öffnung der Patrone ein (die parallelen Böden weisen auf eine korrekte Einföhrung hin). Setzen Sie die Patrone in das Gerät ein.



- c. Bei der CRC-Version ersetzen Sie bitte den Pod. Nehmen Sie den gebrauchten Pod aus dem Gerät und setzen Sie einen neuen ein.

Achtung!

- a. Füllen Sie die E-Flüssigkeit durch die rote Einfüllöffnung. Füllen Sie die E-Flüssigkeit nicht in den Atemweg in der Mitte.
- b. Setzen Sie die Tropferspitze zurück, sobald die Füllung fertig ist und stellen Sie sicher, dass sie richtig installiert ist, um ein Auslaufen der E-Flüssigkeit zu verhindern.
- c. Nach der ersten E-Flüssigkeit-Füllung lassen Sie das Produkt bitte 10 Minuten ruhen, um ein Verbrennen der Spirale zu vermeiden.
- d. Bitte füllen Sie rechtzeitig nach, wenn die E-Flüssigkeit unter dem MIN-Stand ist.
- e. Vergewissern Sie sich, dass die E-Flüssigkeit unter dem MIN-Pegel liegt, wenn Sie die Spule austauschen, um Leckagen zu vermeiden.

2. Dampfen

Ziehen Sie, um zu dampfen. Die LED-Anzeige bleibt an, während des Dampfens. Das Gerät kann nicht mehr als 8 Sekunden jedes einzelne Mal dampfen. Es wird die Ausgabe im Falle eines Dampfens von mehr als 8 Sekunden stoppen.

3. Anzeige des Akkustands

Während des Dampfens blinkt die Anzeigeleuchte grün, um einen Batteriestand von mehr als 60% anzuzeigen, blinkt blau, um einen Batteriestand von 30%~60% anzuzeigen, und blinkt rot, um einen Batteriestand von weniger als 30% anzuzeigen. Das Licht blinkt 10 Mal in rot und der Motor vibriert 3 Mal, um eine niedrige Leistung anzuzeigen, und das Gerät wird die Ausgabe stoppen.

4. Aufladen

Die Anzeige leuchtet auf und der Motor vibriert zweimal, wenn das Typ-C-Kabel richtig angeschlossen ist. Ein rotes Licht zeigt eine niedrige Batterieleistung an, ein blaues Licht eine mittlere Batterieleistung und ein grünes Licht eine ausreichende Batterieleistung. Das grüne Licht bleibt an und der Motor vibriert einmal, wenn der Ladevorgang abgeschlossen ist. Der Motor vibriert einmal, wenn Sie das Typ-C-Kabel abziehen.

5. Schutz und Anzeige

- a. Kurzschluss-Schutz: Bei einem Kurzschluss blinkt die Anzeige 3 Mal rot, sendet 4 Vibrationswellen aus, und das Gerät stellt die Ausgabe ein.
- b. Unterspannungsschutz: Wenn der Batteriestand unter dem Sicherheitsniveau liegt, blinkt das Gerät 10 Mal rot und sendet 3 Vibrationswellen aus, um einen Ausgabestopp zu signalisieren.
- c. Überlastungsschutz: Wenn das Dampfen länger als 8 Sekunden dauert, blinkt das Gerät 5 Mal grün und sendet 2 Vibrationswellen aus, um einen Ausgabestopp zu signalisieren.
- d. Unterbrechungsschutz: Wenn der Pod nicht oder nur schlecht angeschlossen ist, signalisiert das Gerät dies durch dreimaliges blaues Blinken, 2 Vibrationswellen und die Unterbrechung der Ausgabe.
- e. Wenn Sie einen Pod anschließen, blinkt er 8 Mal in verschiedenen Farben. Dies zeigt auch den aktuellen Batteriestand an und sendet 1 Vibrationswelle aus.
- f. Wenn die Kapsel entfernt wird, blinkt das Gerät 8 Mal in verschiedenen Farben. Dies zeigt auch den aktuellen Batteriestand an.

ACHTUNG!

1. Bitte laden Sie mit dem zertifizierten Netzteil (5V/2A) und USB-Kabel.
2. Bitte entfernen Sie den Pod aus dem Gerät und bewahren Sie ihn separat auf, wenn Sie mit dem Flugzeug reisen, da der Luftdruckwechsel zu Leckagen führen kann.
3. Vermeiden Sie hohe und niedrige Temperaturen, entflammbare Stoffe, Sprengstoffe, Wasser und eine feuchte Umgebung während der Verwendung oder Lagerung des Produkts. Bewahren Sie das Gerät nicht zusammen mit harten Gegenständen auf, um Schäden zu vermeiden. Bitte laden Sie das Gerät mindestens einmal im Monat auf.